

## Zilda Maria Beltrão Fraletti

Graduou-se em Psicologia, mas seguiu o caminho das artes. Morou em Londres onde aprofundou seus estudos sobre o tema e trabalha como marchande há 27 anos. Fundou em Curitiba a primeira galeria de arte contemporânea, que leva seu nome. Foi presidente do Núcleo Paranaense de Decoração e na Lush, divide sua experiência e impressões a respeito do desenvolvimento de novos artistas e da constante mutação que vive o mundo das artes plásticas. - [zildafralletti@revistalush.com.br](mailto:zildafralletti@revistalush.com.br) -



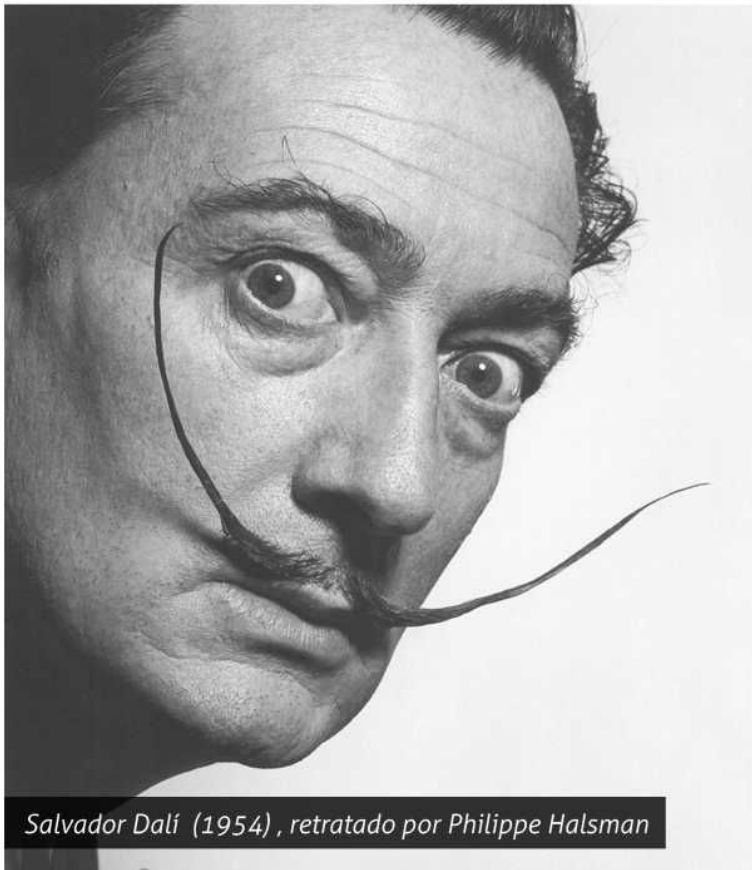
## SALVADOR DALÍ E A DIVINA COMÉDIA DE DANTE

Salvador Dalí foi um dos maiores representantes do surrealismo, movimento artístico que enfatiza o papel do inconsciente na atividade criativa. Nascido em Figueras, na Espanha, em 1904, morreu na mesma cidade em 1989. Era admirador da arte renascentista, grande desenhista, apaixonado por escultura, moda, fotografia e cinema e criou um estilo pessoal facilmente reconhecível. Sua pintura "A Persistencia da Memória", com os relógios moles e escorregadios, é uma das mais conhecidas obras deste movimento.

Dalí produziu cerca de mil e quinhentas pinturas, desenhos, aquarelas, esculturas, ilustrações para livros, litografias, filmes, joias, objetos, desenhos de cenografias, vestuários e projetos paralelos para fotografia e cinema. Era um desenhista soberbo que marcou a arte do século XX.

Expôs pela primeira vez aos 21 anos, em Barcelona. Aos 25 anos realizou sua primeira individual em Paris e juntou-se aos surrealistas. No mesmo ano conheceu Gala Eluard, que se tornou sua amante, musa, gerente de negócios e principal inspiração. Mas com a aproximação da II Guerra Mundial os outros artistas do grupo surrealista entraram em confronto com ele por ser apolítico e o expulsaram em 1934. Por volta de 1940 Dalí foi mudando para um outro tipo de pintura, com preocupação científica e religiosa. ▶

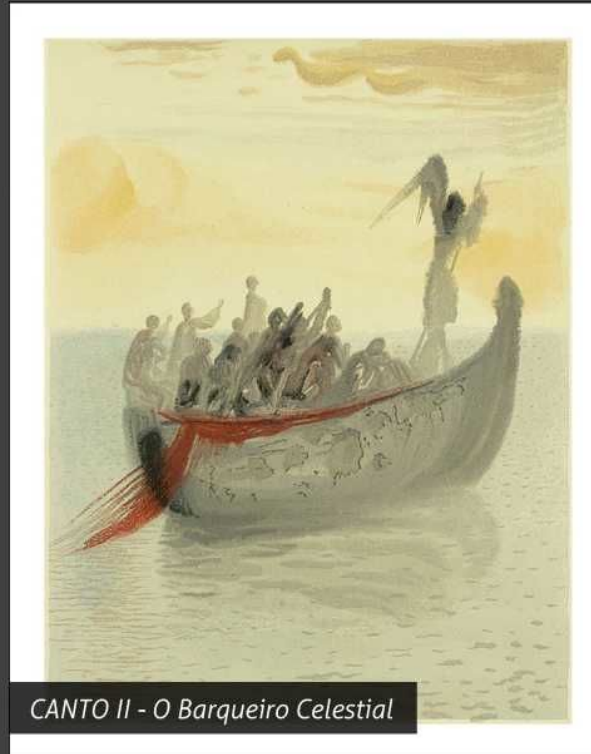
Dalí e Gala fugiram da guerra e moraram nos Estados Unidos entre 1940 e 1948. Estes foram anos muito importantes para o artista; o Museu de Arte Moderna de Nova Iorque fez uma grande exposição retrospectiva sua em 1941 e, em 1942, foi publicada a autobiografia "A Vida Secreta de Salvador Dalí".



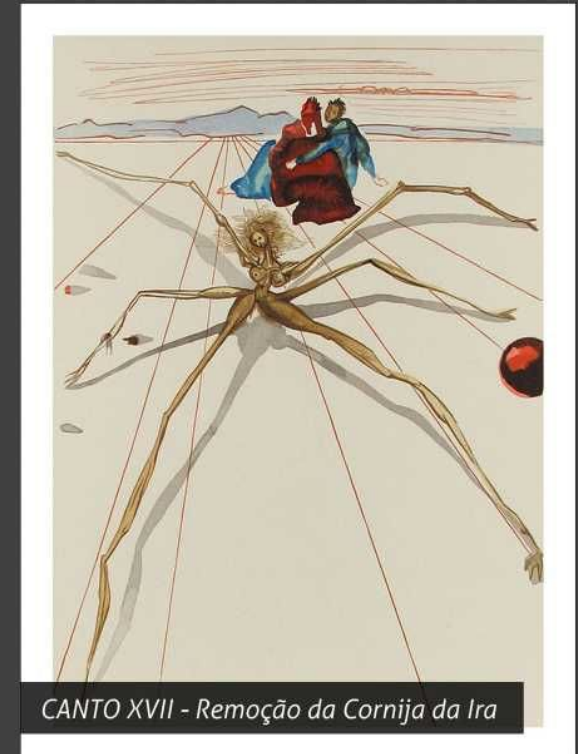
Dante Alighieri foi poeta, filósofo e pensador político italiano. É uma das mais importantes figuras da literatura universal, admirado por sua espiritualidade e profundidade intelectual. Nasceu em Florença em 1265 e morreu em 1321. Sua obra mais importante é "A Divina Comédia", obra que se tornou a base do pensamento moderno, registrou o modo medieval de entender o mundo e é considerada a maior obra literária italiana e obra-prima da literatura universal. ▶



Dante projetou os valores estéticos e morais, julgamentos e preconceitos até hoje presentes no pensamento ocidental; criou estereótipos de beleza e virtude que foram adotados pelo Renascimento e disseminados ao longo de séculos. É difícil imaginar o mundo dos mortos sem os conceitos de "A Divina Comédia". Para Dante, a finalidade da vida humana era buscar o bem e a verdade, que só em Deus se encontravam. O acontecimento mais importante de sua juventude foi, segundo seus relatos, conhecer Beatriz, a mulher a quem amou e exaltou como símbolo supremo da graça divina em "A Divina Comédia". Era um amor platônico, pois eles trocaram apenas algumas palavras de saudação antes que ela morresse, aos 24 anos. ➤



*"À popa estava em pé o piloto santo..."*



*"Ó rainha, porque , de raiva, quisestes ser nada?"*

**"...é livre a tua vontade e reta e boa;  
Erro seria impedi-la. Ora eu protesto  
Em ti, por ti, vestir mitra e coroa."**



**CANTO XXVII - As Últimas palavras de Virgílio**



**CANTO XII - A Beleza das Esculturas**

**"Qual mestre de estilete ou de pincel  
Recriaria figuras e motivos  
Que lá de todos obteriam laurel?"**

Dante escreveu seu poema épico quando tinha pouco mais de 30 anos; encontrava-se angustiado e procurava uma outra dimensão onde pudesse encontrar a virtude e a fé. A obra conta viagens simbólicas do poeta através do Purgatório, Inferno e Paraíso. Para cada uma das três partes ele compôs 33 cantos e acrescentou um canto de introdução, totalizando 100 cantos.

A trajetória de Dante se inicia nos círculos infernais, acompanhado pelo poeta Virgílio, (símbolo da razão) até o centro da terra, onde encontra Lúcifer. Depois regressa à superfície terrestre e sobe com ele a montanha do purgatório.

A seguir é admitido no paraíso, guiado por sua amada Beatriz, que representa a fé. Ela assume a orientação de Dante no Paraíso, uma vez que é impossível chegar a Deus apenas com a razão; é preciso ter a verdade iluminada.

Na década de 1950 o governo italiano encomendou a Dalí uma série de 100 aquarelas que traduzissem "A Divina Comédia" em imagens, para as comemorações de seus sete séculos. ▶

No entanto os italianos mostraram-se insatisfeitos por a obra estar nas mãos de um artista espanhol e o governo cancelou a encomenda. Salvador Dalí seguiu com os trabalhos e terminou todas as obras por



CANTO I - O Anjo Caído

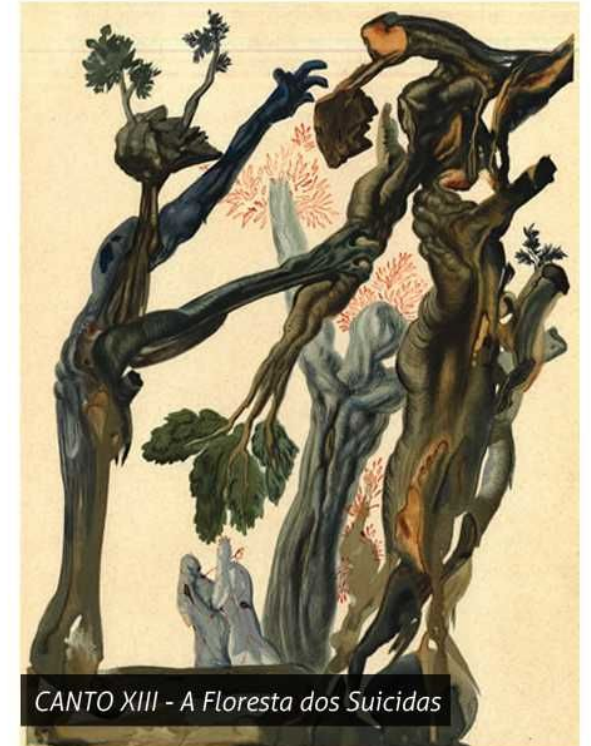
*"Rotas não são do abismo as leis..."*

*"Eu hesitava..."*



CANTO VII - Nona Dúvida de Dante

*"Homens foram e, paus só remanentes..."*



CANTO XIII - A Floresta dos Suicidas

conta própria, ao longo de aproximadamente dez anos. No início ele pintou aquarelas, mas depois decidiu transformá-las em gravuras para facilitar a reprodução. Ele dividiu suas 100 gravuras em três partes com as passagens principais do poema, mas realizou sua própria concepção em imagens místicas de grande força emocional que apresentam elementos recorrentes em sua obra. A fidelidade ao texto original inexistente por vezes, e há uma reconfiguração do cosmos de Dante.

A Caixa Cultural tem mostrado as cem gravuras em diversas cidades brasileiras na exposição "Dalí: A Divina Comédia". Uma grande oportunidade para se admirar a união dos talentos destes dois seres humanos excepcionais que resultou em um conjunto de obras que impressionam e emocionam. ▀